



ᖃᓄᐱᓕᓐᐱᕐ? Qanuilirpitaa?  
ᓄᓇ ᐱᓐ  
NUNAVIK 2017

# UMIUJAQ

## PORTRAIT DE LA COMMUNAUTÉ

Résultats du volet communautaire de l'enquête de santé  
auprès des Inuit du Nunavik Qanuilirpitaa ? 2017



ᓄᓇ ᐱᓐ ᐱᓐ ᐱᓐ ᐱᓐ ᐱᓐ  
RÉGIE RÉGIONALE DE LA NUNAVIK REGIONAL  
SANTÉ ET DES SERVICES BOARD OF HEALTH  
SOCIAUX DU NUNAVIK AND SOCIAL SERVICES

## DOCUMENT PRÉPARÉ PAR

**Marie-Claude Lyonnais**  
Université Laval

**Mylene Riva**  
Université McGill

**Christopher Fletcher**  
Université Laval

## AVEC LA COLLABORATION DE

**Melody Lynch**  
Université McGill

**Marie Baron**  
Université Laval

**Sarah Fraser**  
Université de Montréal

**Kitty Gordon**  
Régie régionale de la santé et des services sociaux du Nunavik

**David Arsenault**  
Régie régionale de la santé et des services sociaux du Nunavik

**Marie-Hélène Gagnon-Dion**  
Université de Montréal



# TABLE DES MATIÈRES

Le modèle IQI de la santé et du bien-être	2
Les déterminants sociaux de la santé	3
Communauté	5
Famille	7
Identité	9
Nourriture	11
Territoire	13
Connaissances	15
Économie	17
Services	19

## Le présent portrait de la communauté d'Umiujaq est le résultat du volet communautaire de l'enquête de santé *Qanuilirpitaa ?* réalisée en 2017 auprès des Inuit des 14 communautés du Nunavik.

### Les objectifs du volet communautaire étaient les suivants :

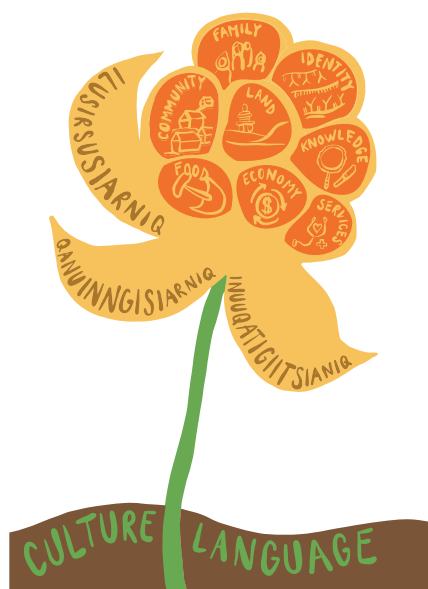
- 1) **décrire les conceptions qu'ont les Inuit de la santé et du bien-être** par rapport aux déterminants de la santé et de la vie dans leur communauté ;
- 2) mieux **comprendre** comment **les conditions de vie et les ressources dans chaque communauté contribuent à la santé** des personnes qui y vivent ;
- 3) faire ressortir les sources **de force et de résilience** de chaque communauté pour décrire comment la communauté fait face aux enjeux relatifs à la santé ;
- 4) **mesurer et décrire la santé et le bien-être** dans chacune des 14 communautés du Nunavik ;
- 5) fournir **des renseignements** aux **employés de la Régie régionale de la santé et des services sociaux du Nunavik et aux représentants communautaires** qui travailleront à l'élaboration de plans d'action et d'interventions pour répondre aux besoins exprimés dans le cadre du volet communautaire.

Dans un souci de pertinence culturelle et afin de bien comprendre le contexte social et culturel qui influe sur la santé, un modèle de santé et de bien-être a été élaboré pour structurer la collecte et l'analyse des données ainsi que la présentation des résultats. Le **modèle de santé IQI** et **huit thèmes** — éléments qui ont une incidence sur la santé des communautés et des personnes — ont été élaborés à partir d'une analyse exhaustive des données recueillies lors d'ateliers, de discussions et d'entrevues approfondies avec des Nunavimmiut des 14 communautés du Nunavik. Le modèle a été validé par des dirigeants et des membres des communautés ainsi que par la Régie régionale de la santé et des services sociaux du Nunavik.

Les renseignements que contient le présent portrait proviennent de l'analyse de trois longues entrevues réalisées avec des dirigeants de la communauté et 20 courtes entrevues réalisées auprès de fournisseurs de services (ressources). Au cours de ces entrevues, les participants se sont prononcés sur ce qu'ils pensaient de leur communauté, ce qu'ils percevaient comme étant les forces et les enjeux à Umiujaq et les améliorations qu'ils souhaiteraient pour leur communauté.

Le présent portrait décrit d'abord le modèle de santé IQI et les huit thèmes, ou déterminants, qui ont une incidence sur la santé et le bien-être des Nunavimmiut. Ensuite, pour chaque thème, les renseignements suivants sont présentés : les organismes qui offrent des services ou des programmes ; les principaux atouts et forces de la communauté ; les groupes sociodémographiques qui sont le plus ou le moins desservis par les programmes et services ; et les améliorations que les Umiujarmiut souhaiteraient pour leur communauté.

**Nous tenons à remercier tous les Umiujarmiut pour leur participation et leur collaboration au volet communautaire de l'enquête de santé auprès des Inuit du Nunavik *Qanuilirpitaa ?* 2017.**



# LE MODÈLE IQI DE LA SANTÉ ET DU BIEN-ÊTRE

**Illusirsusiarniq, Qanuinnngisiarniq et Inuuqatigiitsianiq sont les trois concepts clés de la santé et du bien-être. Basés sur les fondements de la langue et de la culture, ils constituent le modèle IQI de la santé et du bien-être au Nunavik.**

**Illusirsusiarniq :** *Illusirsusiarniq* concerne le corps en général, un état de fonctionnement normal sans maladie, douleur ou blessure empêchant une personne de faire ce qu'elle veut ou doit faire. Le concept suppose que la santé est l'état dans lequel le corps devrait développer et évoluer dans le temps : prendre sa forme voulue, évoluer de la naissance à la vieillesse.

**Inuuqatigiitsianiq :** *Inuuqatigiitsianiq* décrit un état idéal de relations entre gens, spécifiquement, la qualité des interactions avec autrui. Des relations saines avec les membres de la famille, les amis, les voisins et les gens de la communauté et d'ailleurs constituent une partie importante de la définition de la santé.

**Qanuinnngisiarniq :** Ce terme est globalement relié au bien-être, incluant des sentiments d'être sans souci, sans douleur, confortable, sans détresse émotionnelle et heureux. Il est relié à la tranquillité d'esprit, au calme, à l'épanouissement et à la capacité de progresser et de fonctionner aisément. Il y a une emphase spécifique sur l'importance d'être dans la présence d'autres personnes et dans des environnements sécuritaires et marqués d'affection.

# LES DÉTERMINANTS SOCIAUX DE LA SANTÉ

Huit déterminants sociaux de la santé sont identifiés comme facteurs favorisant la santé. Chacun d'eux a une influence sur les autres et ils sont tous liés ensemble à l'intérieur du modèle conceptuel plus large qu'est IQI.

Le concept de **COMMUNAUTÉ** fait référence aux espaces sociaux et physiques des communautés du Nunavik. Il comprend trois sous-thèmes : les façons de vivre ensemble, l'infrastructure et le logement. Le terme *façons de vivre ensemble* fait référence à une gamme d'enjeux relationnels tels le respect, l'altruisme et le soutien social ; le rôle des aînés et le transfert intergénérationnel de connaissances ; et les interactions (rendre visite aux autres, la place des non Inuits et l'inclusion). L'*infrastructure* concerne les bâtiments, les services essentiels et municipaux, les loisirs et les sports ainsi que la justice. Le *logement* concerne l'accessibilité, la qualité et le caractère approprié des logements, leurs caractéristiques structurelles et le sentiment d'être chez soi.

Le concept de **FAMILLE** mise principalement sur les relations familiales et les relations affectives entre les membres d'une famille à travers les générations, avec une emphase sur la jeunesse. « L'esprit de famille », avec l'emphase sur les relations harmonieuses, aborde directement la dimension *inuuaqatigiitsianiq* de la santé des Inuits. Ce déterminant englobe la famille élargie – *ilagiit* – et les traditions culturelles spécifiques aux Inuits telles l'adoption traditionnelle.

Le concept d'**IDENTITÉ** concerne la connexion à la culture et à la langue, la fierté, les activités culturelles, l'histoire, les vécus de l'enfance et de l'adolescence, ainsi que l'influence de la culture étrangère (venant du Sud). Les thèmes de l'identité, incluant les perceptions de la force et de la valeur de la culture inuite aujourd'hui,

sont des aspects importants de la définition de la santé et du bien-être de la communauté.

Le concept de **NOURRITURE** aborde un besoin fondamental avec des dimensions sociales, économiques, et liées aux connaissances. Ce déterminant englobe les connaissances et pratiques entourant l'obtention et le partage de la nourriture, la qualité et la quantité des aliments disponibles, les préférences alimentaires et les règlements gouvernant la chasse et la pêche. De même, le concept couvre les multiples influences sur l'obtention et la consommation d'aliments achetés à l'épicerie. Récolter les aliments traditionnels exige des habiletés et des connaissances. Les questions « qui va sur le territoire », « comment », « quand » et « où » sont toutes reliées aux relations familiales, sociales et historiques avec différents lieux au Nunavik. Le partage de nourriture et de repas est un aspect primordial des pratiques familiales et communautaires.

Le concept de **TERRITOIRE** est un déterminant fondamental à la fois pratique et symbolique de la santé individuelle et collective, de la guérison et du bien-être au Nunavik. Il comprend les enjeux de l'accessibilité des activités de chasse, de pêche et de cueillette, des déplacements entre communautés, de la guérison, de la gérance environnementale et des activités en plein air. La sécurité et la sûreté dans la toundra sont également des aspects importants qui couvrent les opérations de recherche et de sauvetage, les pratiques et les connaissances.

Le concept de **CONNAISSANCES** est un prérequis aux actions efficaces à la maison, sur le territoire ou au travail. Ainsi, les connaissances constituent la première étape vers la santé, la guérison et le bien-être. Ce déterminant comprend les aspects du leadership, de la gouvernance, de l'*empowerment* et de la collaboration inter-organisationnelle ainsi que le développement des compétences, la scolarisation et les connaissances administratives. Les connaissances englobent autant les traditions inuites que les traditions occidentales ou provenant du Sud.

Le concept d'**ÉCONOMIE** couvre les moyens de gagner sa vie, soit par une économie traditionnelle et/ou par une économie axée sur le marché, ainsi que le développement local et régional. Il englobe le revenu, l'accès aux biens, le coût de vie, l'expertise, les compétences et le financement.

Le concept de **SERVICES** englobe les multiples aspects différents des ressources communautaires, régionales et provinciales disponibles localement et qui contribuent à la santé. Ceux-ci incluent les services liés à la santé (mentale et physique ainsi que les initiatives communautaires), les établissements dans la communauté et les actions réalisées en réponse aux traumatismes et pour soutenir la guérison.



# COMMUNAUTÉ

## Ressources

- > Aréna
- > Salle d'entraînement
- > Centre communautaire
- > Magasin de la coopérative
- > Station de radio FM
- > École Kiluutaq
- > Programme de cheminement particulier
- > Programme Jeunes Karibus
- > Office municipal d'habitation Kativik
- > Village nordique
- > Coordonnateur de projet
- > Coordonnateur des loisirs
- > Poste de police
- > Travailleur pour le mieux-être communautaire
- > Refuge pour femmes
- > Services de protection de la jeunesse
- > Maison de jeunes

## Forces de la communauté

La station de radio FM est perçue comme un outil communautaire très important. Elle est utilisée pour diffuser des nouvelles concernant la communauté, des activités de loisirs et d'autres activités communautaires ainsi que pour faire part de ses opinions aux autres. Comme les aînés écoutent essentiellement la radio, la station de radio FM joue un rôle fort utile pour les tenir au courant de ce qui se passe dans la communauté.

La station de radio FM sert également à lutter contre l'intimidation. Les jeunes animateurs font beaucoup de prévention en ondes. En outre, la station de radio FM interdit tout commérage.

Les Umiujarmiut considèrent que la communauté est sécuritaire et que les policiers font un bon travail. Les membres de la communauté sont contents d'avoir un gardien de nuit et un couvre-feu à 23 h qui ont été mis en place pour assurer la sécurité, le respect et la tranquillité dans la communauté.

Un grand nombre d'activités sont offertes dans la communauté. Les jeunes peuvent pratiquer le ski cerf volant, suivre des cours de musique ou de cirque et participer aux activités du club de jeunes filles et à diverses activités sportives. Les aînés ont également de nombreuses occasions de se réunir. Les plus grands événements se déroulent pendant le temps des Fêtes et attirent beaucoup de personnes.

Le programme Pivallianiq fonctionne bien dans la communauté. Il est jugé utile pour aider les jeunes à développer un sentiment de fierté pour leur maison et à garder leur maison propre.

La communauté a tendance à entretenir de bonnes relations avec les gens de l'extérieur, lesquels sont les bienvenus et tissent souvent des liens étroits avec les Umiujarmiut.



## COMMUNAUTÉ (suite)

### À PROPOS DES GENS

- + Les hommes et les jeunes ont accès à de nombreuses activités sportives et autres.
- + La communauté prend bien soin de ses aînés. Elle leur offre de nombreuses activités, surtout par temps froid, pour les encourager à se rassembler.
- + Il y a de nombreux programmes pour les jeunes adultes.
- Les femmes et les jeunes filles ne se sentent pas les bienvenues à l'aréna.
- Il y a peu de programmes qui rassemblent les aînés et les générations plus jeunes.

### CE QUE LES GENS SOUHAIT- TÉRAIENT

- Que les aînés jouent un rôle plus actif dans la communauté.
- Trouver un plus grand nombre de solutions pour lutter contre l'intimidation et la cyberintimidation à Umiujaq.
- Une piscine et un gymnase communautaire.
- Même s'il y a beaucoup d'activités pour les jeunes, certaines d'entre elles ne sont offertes qu'occasionnellement (l'aréna n'est ouvert qu'un mois par année) et les jeunes s'ennuient. Les gens aimeraient des activités plus régulières et plus de programmes de loisirs.
- Que la communauté participe plus et fasse plus de bénévolat.
- Qu'il y ait un endroit sécuritaire où les jeunes pourraient aller le soir.



# FAMILLE

## Ressources

- > Centre de la petite enfance Amautik
- > Poste de soins infirmiers
- > Services sociaux
- > Services de protection de la jeunesse

## Forces de la communauté

La famille est un aspect très important de la vie à Umiujaq. Les familles sont tissées serrées et les gens se rendent visite, font des pique-niques ou participent ensemble à des événements spéciaux. Même si l'un des parents travaille à l'extérieur du village, bon nombre de familles réussissent à maintenir la cohésion et le bien être de leur famille.

Les membres de la famille veillent les uns sur les autres, même lorsqu'ils se marient et ne vivent plus ensemble. Les frères et sœurs jouent un rôle important dans la famille, les plus vieux prenant soin des plus jeunes. Cette relation empreinte de bienveillance et de soutien peut durer toute la vie.

Les gens pensent sincèrement que les grands-parents jouent un rôle important dans la famille. Ces derniers transmettent leurs connaissances à leurs petits-enfants et prennent soin d'eux.

Faire en sorte que les enfants acquièrent de nombreuses compétences est perçu comme un aspect important du rôle parental. Bon nombre de familles ne font pas de discrimination entre les garçons et les filles. Tous les enfants ont l'occasion d'apprendre à chasser et de participer à des activités culturelles.

Les parents ont accès à quelques ressources pour les aider à élever leurs enfants telles que les services sociaux, la maison de jeunes et le centre de la petite enfance. Ces ressources aident les enfants à développer leurs compétences sociales et à apprendre à être de bons citoyens en dehors du milieu familial.

## FAMILLE (suite)

### À PROPOS DES GENS

- + Tous les parents ont accès aux services du centre de la petite enfance. Il n'y a pas de liste d'attente.
- + Plusieurs organismes, tels que la maison de jeunes et l'école, aident les enfants à apprendre comment bien se comporter et à jouer un rôle actif dans la communauté.
- Les jeunes parents qui ont manqué d'encadrement lorsqu'ils ont grandi disposent de peu de ressources qui pourraient les aider à acquérir des compétences parentales.
- Il n'y a aucune ressource pour les grands-parents.

### CE QUE LES GENS SOUHAIT- TERAIENT

- Offrir à nouveau les programmes concernant le rôle parental tels que les cours de cuisine et les cours visant l'acquisition de compétences parentales.
- Plus de ressources pour les parents qui ont de la difficulté à élever leurs enfants.
- Que certains parents assument leurs responsabilités plus sérieusement.



# IDENTITÉ

## Ressources

- > Centre de la petite enfance Amautik
- > Magasin de la coopérative
- > Station de radio FM
- > École Kiluutaq
- > Magasin de couture
- > Parc national Tursujuq
- > Maison de jeunes

## Forces de la communauté

La station de radio FM joue un rôle important dans l'enseignement de la culture. De nombreux aînés vont en ondes pour donner des leçons d'inuktitut et raconter des histoires.

Bien qu'ils soient moins nombreux dans la communauté qu'auparavant, les aînés s'emploient activement à transmettre toutes leurs connaissances au sujet du territoire, des animaux, du climat et de la culture aux générations plus jeunes. Les gens croient qu'il est très important de perpétuer ces connaissances.

De nombreuses personnes gardent de bons souvenirs de leur apprentissage de la chasse sur le territoire et essaient de transmettre leurs connaissances aux autres.

Les gens sont très fiers de parler couramment l'inuktitut. Ils considèrent les compétences linguistiques très importantes. La plupart des gens parlent seulement l'inuktitut à la maison.

La plupart des organismes intègrent la culture locale dans leur mission. Par exemple, l'hôtel de la coopérative permet aux artistes locaux d'exposer leurs objets d'artisanat et leurs sculptures en vue de les vendre. L'école, pour sa part, offre des cours de culture trois fois par semaine et le Programme de cheminement particulier enseigne les valeurs traditionnelles et les façons d'apprêter la nourriture traditionnelle. Enfin, le centre de la petite enfance prépare les enfants pour l'école en leur offrant des leçons d'inuktitut.

Le parc national Tursujuq est perçu comme un atout important de la communauté, car il fait la promotion des activités de plein air, de l'art et de la nourriture traditionnels ainsi que de l'histoire des Inuit. Le parc embauche et paie de nombreux artistes pour venir présenter leurs talents aux visiteurs du parc. Il y a également une salle qui expose les artefacts de la communauté afin de préserver l'histoire locale.

## IDENTITÉ (suite)

### À PROPOS DES GENS

- + Les jeunes ont accès à de nombreuses possibilités pour en apprendre plus sur leur culture et à des activités culturelles tels que le programme Jeunes Karibus, le parc national Tursujuq et la maison de jeunes.
- Les personnes d'âge moyen, surtout les hommes, ne vont pas camper aussi souvent qu'avant.
- De nombreux jeunes ne s'intéressent pas aux activités culturelles.

### CE QUE LES GENS SOUHAIT- TÉRAIENT

- Trouver de nouvelles façons d'intéresser les jeunes à la culture et de les faire participer à des activités culturelles.
- Bien que de nombreux efforts soient déployés pour maintenir la langue, certaines personnes considèrent que l'inuktitut n'est pas aussi fort qu'avant et qu'il faudrait renforcer plus activement son utilisation dans la communauté.



# NOURRITURE

## Ressources

- > Congélateur communautaire
- > Magasin de la coopérative
- > Club des petits déjeuners
- > Corporation foncière
- > Magasin Northern
- > Programme d'aide aux chasseurs
- > Services sociaux
- > Maison de jeunes

## Forces de la communauté

Le partage de la nourriture est une valeur importante dans la communauté. Il y a de nombreuses initiatives locales qui incorporent le partage de la nourriture telles que le Programme de cheminement particulier, dans le cadre duquel les élèves préparent des repas à base d'aliments traditionnels pour les aînés, et le congélateur communautaire (habituellement plein) qui fournit de la viande pour tout le monde. Par ailleurs, le partage de nourriture se fait également par les particuliers – les gens savent qu'ils peuvent rendre visite à des amis ou à des membres de la famille lorsqu'ils n'ont plus de nourriture.

La communauté organise de nombreux festins, surtout lorsque des représentants d'organismes importants viennent dans le village ou quand les chasseurs chassent un animal de grande taille tel qu'un béluga. Les festins sont très appréciés et les membres de la communauté y participent en grand nombre.

Le club des petits déjeuners, qui fournit des petits déjeuners à manger sur le pouce à tous les élèves, est perçu comme un atout important dans la communauté. Grâce au club des petits déjeuners, les jeunes ne commencent pas la journée l'estomac vide. Le club a également pour effet d'améliorer la ponctualité à l'école.

La corporation foncière offre un programme qui montre comment sécher le poisson pour les longues expéditions en camping. Les gens aiment cette initiative qui contribue également à transmettre une connaissance culturelle importante.

Le centre de la petite enfance et la maison de jeunes sont d'importantes ressources éducatives en matière de nutrition pour les enfants et les jeunes. Le centre de la petite enfance fournit des dîners sains aux enfants et encourage ces derniers à découvrir de nouveaux aliments. Par l'entremise du programme de saine alimentation, la maison de jeunes fournit des repas tous les vendredis aux jeunes et leur enseigne comment cuisiner des repas nutritifs.

Le territoire qui entoure Umiujaq regorge de petits fruits et de certains animaux tels que le lagopède. De plus, les phoques viennent à proximité de la communauté. Les gens affirment qu'il est facile d'aller cueillir des petits fruits, de chasser et de pêcher. La plupart des Umiujarmiut préfèrent la nourriture traditionnelle à la nourriture achetée en magasin.

Le magasin de la coopérative et le magasin Northern offrent maintenant plus d'aliments sains, et les fruits et légumes semblent plus frais et plus diversifiés qu'avant.

## NOURRITURE (suite)

### À PROPOS DES GENS

- + Il y a beaucoup d'initiatives offrant de la nourriture aux jeunes telles que le programme de saine alimentation et le club des petits déjeuners.
- + Les aînés ont facilement accès à de la nourriture traditionnelle.
- Le béluga se fait plus rare qu'avant. Les gens affirment que les quotas de chasse ont considérablement affecté l'ensemble de la communauté.
- Bien que les jeunes aient accès à de nombreuses initiatives qui offrent de la nourriture, il y a encore beaucoup d'enfants qui ont faim à Umiujaq.
- La communauté ne célèbre plus le premier animal chassé par un jeune.

### CE QUE LES GENS SOUHAIT- TÉRAIENT

- Une banque alimentaire dans la communauté.
- Un grand nombre d'Umiujarmiut craignent que le gouvernement impose des quotas de chasse au caribou. Ils aimeraient faire entendre leur voix à ce sujet.
- En raison de l'étalement de la communauté, les gens ne partagent plus la nourriture autant qu'avant. Les gens souhaitent ardemment maintenir cette valeur importante et promouvoir le partage.



# TERRITOIRE

## Ressources

- > Centre de la petite enfance Amautik
- > École Kiluutaq
- > Programme Jeunes Karibus
- > Corporation foncière
- > Programme d'aide aux chasseurs
- > Village nordique
- > Parc national Tursujuq
- > Maison de jeunes

## Forces de la communauté

Grâce à la proximité des territoires de chasse, de nombreuses personnes font des sorties sur le territoire à longueur d'année.

La station de radio FM est beaucoup utilisée pour donner de l'information concernant la sécurité sur le territoire et la chasse.

Il y a de nombreux programmes visant à amener les jeunes sur le territoire tels que le programme Jeunes Karibus et les Rangers juniors canadiens. L'école organise des sorties au parc national Tursujuq et la maison de jeunes amène les jeunes camper.

Les gens aiment que les grands-parents enseignent aux jeunes comment chasser et pêcher.

La corporation foncière offre un programme de chasse pour les personnes âgées de 50 à 60 ans. Elle les amène camper et pêcher une semaine chaque printemps. Les participants aiment beaucoup ce programme sans lequel ils n'auraient pas d'autre occasion de faire des sorties sur le territoire.

Le parc national Tursujuq organise des activités de nettoyage pendant l'été et embauche des jeunes qui se rendent en hélicoptère aux endroits à nettoyer. Les jeunes aiment beaucoup cette initiative qui est perçue comme un moyen extraordinaire de les sensibiliser à la protection du territoire.

Le parc national Tursujuq offre également de nombreuses formations telles que le camping en région éloignée et le kayak de mer et encourage ses guides à approfondir leurs connaissances du territoire.

Le territoire est perçu comme un lieu spirituel. De nombreuses personnes font des sorties sur le territoire pour apaiser leur esprit et vivre un moment de tranquillité.

L'équipe de recherche et de sauvetage est considérée comme très efficace à Umiujaq.



## TERRITOIRE (suite)

### À PROPOS DES GENS

- + Les jeunes et les aînés ont de nombreuses occasions de faire des sorties sur le territoire.
- + Les aînés peuvent faire de nombreuses activités sur le territoire, surtout l'été.
- + Tout le monde dans la communauté a la possibilité d'apprendre à faire du kayak de mer.
- Il y a peu d'activités pour les femmes dans la communauté.
- De nombreux jeunes n'apprennent pas de leur famille comment chasser ou faire des activités en plein air et préfèrent rester dans la communauté où ils se sentent en sécurité.
- Peu de gens possèdent un véhicule pour se rendre au lac.

### CE QUE LES GENS SOUHAIT- TERAIENT

- Trouver des activités visant à amener les hommes faire des sorties sur le territoire.
- Trouver de nouvelles façons d'intéresser les jeunes à la culture et de les faire participer à des activités culturelles.



# CONNAISSANCES

## Ressources

- > Centre de la petite enfance Amautik
- > Pompiers volontaires
- > Premiers répondants
- > Station de radio FM
- > Programme de cheminement particulier
- > École Kiluutaq
- > Office municipal d'habitation Kativik
- > Corporation foncière
- > Village nordique
- > Coordonnateur de projet
- > coordonnateur des loisirs
- > Services sociaux
- > Parc national Tursujuq
- > Maison de jeunes

## Forces de la communauté

La communauté a des dirigeants forts et la plupart d'entre eux s'efforcent de transmettre leurs connaissances afin qu'elles ne se perdent pas.

Le village nordique est très apprécié par la communauté. Il travaille en étroite collaboration avec les organismes communautaires et tente de comprendre les attentes de la communauté. Il travaille également avec des experts pour assurer la sécurité de la communauté.

Le projet de radio jeunesse est une initiative visant à enseigner des compétences en communication aux jeunes et à leur donner des moyens d'agir. Il permet aux jeunes d'avoir une voix, d'exprimer leurs préoccupations et de faire une différence dans la communauté.

Les gens considèrent le camp d'alphabétisation comme une bonne ressource pour les enfants pendant l'été.

Les organismes de la communauté collaborent souvent et, dans l'ensemble, les gens ont le sentiment qu'ils travaillent bien ensemble. Entre autres collaborations efficaces, il y a la coopération entre l'école et le service des loisirs ainsi qu'entre l'école et la coopérative. Par ces collaborations, les organismes veulent s'assurer que les jeunes employés réussissent tant à l'école qu'au travail. Il existe également de solides collaborations entre la police, le poste de soins infirmiers, les services de protection de la jeunesse et les services sociaux ainsi qu'entre le programme Jeunes Karibus, l'école et le parc national Tursujuq. Tous les organismes se réunissent une fois par année pour discuter des enjeux de la communauté.

L'école essaie de responsabiliser les jeunes et d'en faire de bons citoyens au moyen d'initiatives amusantes et intéressantes. Elle organise des compétitions amicales destinées à encourager les bons comportements et le leadership parmi les élèves. Le programme Jeunes Karibus apprend également aux jeunes à s'investir dans quelque chose de significatif, à persévérer et à travailler fort pour atteindre leurs objectifs. Le club des petits déjeuners enseigne aux élèves le sens des responsabilités et de la ponctualité.

Le Programme de cheminement particulier offre la possibilité aux élèves d'apprendre à gérer un compte de banque.

## CONNAISSANCES (suite)

### À PROPOS DES GENS

- + Les jeunes ont accès à des programmes et à des initiatives dans la communauté.
- + Les jeunes qui ont des problèmes d'apprentissage, qui abandonnent l'école ou qui ont de graves problèmes de comportement ont accès à d'autres options d'apprentissage telles que le Programme de cheminement particulier.
- Bien que les services sociaux puissent montrer comment faire un budget et que le programme Pivallianiq enseigne aux participants comment entretenir une maison, les adultes ont, de manière générale, peu de ressources administratives et peu de possibilités d'apprentissage.

### CE QUE LES GENS SOUHAIT- TÉRAIENT

- Que les règlements soient mieux respectés.
- Plus de programmes pour montrer aux gens comment respecter un budget, notamment payer leur loyer, et plus d'éducation à ce sujet de manière générale.
- Que l'école soit davantage valorisée.
- Que plus de gens jouent un rôle actif dans la communauté et dirigent des projets collaboratifs.
- Des enseignants qualifiés pour travailler avec des élèves aux prises avec des problèmes de drogue et d'alcool.



# ÉCONOMIE

## Ressources

- > Aréna
- > Hôtel de la coopérative
- > Services bancaires
- > Magasin de la coopérative
- > Station de radio FM
- > Station-service
- > Club des petits déjeuners
- > Programme de cheminement particulier
- > École Kiluutaq
- > Programme Jeunes Karibus
- > Office municipal d'habitation Kativik
- > Magasin Northern
- > Poste de soins infirmiers
- > Village nordique
- > Services sociaux
- > Parc national Tursujuq

## Forces de la communauté

Il y a beaucoup d'emplois pour les élèves dans la communauté que ce soit par l'entremise de l'Administration régionale Kativik (club des petits déjeuners), à l'aréna (jeunes animateurs), au village nordique et au parc national Tursujuq, par l'entremise du programme Défi. Ces emplois permettent aux jeunes d'acquérir des compétences liées au marché du travail. Les élèves du Programme de cheminement particulier ont également la possibilité d'apprendre grâce au jumelage en milieu de travail.

Les deux magasins de vente au détail versent des fonds pour la réalisation de projets et jouent un rôle actif dans la communauté.

Les élèves qui sont parents ont accès gratuitement aux services de garde à l'enfance. Cette aide est considérée comme très utile pendant leurs études.

De nombreux programmes fonctionnent bien, car ils sont offerts par des employés fiables et stables et des dirigeants qui sont prêts à aider les employés qui doivent faire face à des situations difficiles.

Le Programme de cheminement particulier et le programme Jeunes Karibus encouragent les élèves à développer leur autonomie et à renforcer leurs capacités par l'entremise de levées de fonds pour leurs excursions.

Le parc national Tursujuq s'efforce de développer une économie durable au moyen du tourisme. Le parc offre de la formation afin de renforcer les capacités de la communauté d'accueillir des visiteurs.

Le parc national Tursujuq fournit de l'équipement aux membres de la communauté lorsqu'ils en ont besoin pour un projet.

## ÉCONOMIE (suite)

### À PROPOS DES GENS

- + Les jeunes ont de nombreuses possibilités d'emploi.
- + Les mines fournissent de nombreux emplois aux gens de la communauté.
- + Les hommes ont la possibilité de trouver un emploi sur le territoire au parc national Tursujuq.
- + Les artistes peuvent gagner de l'argent en travaillant pour le parc ou en vendant leurs objets d'artisanat.
- Tout le monde est affecté par le coût de la vie élevé.
- Parfois, les parents préfèrent acheter des choses inutiles au lieu d'utiliser leur argent pour acheter les premières nécessités. Ce genre de choix de vie affectent leur famille.

### CE QUE LES GENS SOUHAIT- TERAIENT

- Que la communauté crée des emplois de chasseurs et qu'il y ait plus d'emplois de bureau.
- Des employés certifiés pour travailler dans certains domaines.
- Plus de personnel dans plusieurs organismes (centre de la petite enfance, église, école, aréna, village nordique).
- Un plus gros budget pour l'aréna et la salle d'entraînement afin qu'ils puissent prolonger leurs heures d'ouverture et pour la station radio FM afin qu'elle puisse prolonger ses heures de diffusion.
- Du soutien pour les personnes qui ont de la difficulté à payer leur loyer ou à respecter leurs engagements financiers.
- Trouver des solutions aux coûts de réparations mécaniques élevés.



# SERVICES

## Ressources

- > Église
- > Premiers répondants
- > École Kiluutaq
- > Poste de soins infirmiers
- > Dentiste
- > Médecin
- > Travailleur pour le mieux-être communautaire
- > Services sociaux
- > Maison de jeunes

## Forces de la communauté

Les aînés jouent un rôle important dans la guérison. Parfois, les gens consultent les services sociaux lorsqu'ils ont des problèmes, mais souvent ils se retournent vers les aînés qui sont accessibles et avec lesquels il est très facile de parler.

S'il y a un traumatisme, la communauté s'assure que quelqu'un est disponible pour offrir du soutien, surtout si le traumatisme affecte les élèves de l'école. La police est souvent sollicitée pour offrir du soutien. Parfois, le soutien vient de quelqu'un de l'extérieur de la communauté.

La religion et la spiritualité sont considérées comme importantes et utiles pour les gens.

Le refuge pour femmes est considéré comme un grand atout pour les femmes vulnérables. Il leur offre en effet un endroit sécuritaire pour passer la nuit, au besoin, et peut aussi leur fournir de la nourriture.

La maison de jeunes, le programme de cirque et l'école offrent du soutien aux jeunes et aident ceux qui se font intimider. L'école offre également de nombreux services pour aider les élèves qui ont des problèmes de comportement tels qu'une salle dédiée à l'accompagnement, des cercles de partage et des aidants.

La communauté a observé une diminution de la consommation d'alcool ces dernières années, ce qui est considéré comme un pas positif pour le village.

Les jeunes sont plus à l'aise d'avoir recours aux services de santé qu'auparavant et viennent au poste de soins infirmiers plus souvent.

Les travailleurs communautaires sont perçus comme très fiables et efficaces pour surmonter les barrières linguistiques. De plus, les interventions sont plus fructueuses lorsqu'ils y prennent part.

La maison de jeunes offre divers programmes de prévention (lutte contre l'intimidation, programme Good Touch Bad Touch et éducation à la sexualité) et aide les jeunes qui ont de la difficulté à gérer leurs émotions. C'est une ressource considérée comme très utile pour soutenir les jeunes.

Les membres de la communauté estiment que les services de santé sont efficaces.

## SERVICES (suite)

### À PROPOS DES GENS

- + Un grand nombre de femmes vont à l'église.
- + Les jeunes ont accès à de multiples services pour les soutenir.
- + Les aînés ont tendance à soutenir tout membre de la communauté qui vient à eux.
- Il y a peu d'initiatives de santé pour les hommes.
- Le groupe des alcooliques anonymes et le groupe de réinsertion ont du mal à maintenir leurs activités.
- Certains jeunes souffrent de traumatismes et commencent à consommer de la drogue à un très bas âge pour y faire face.
- Peu de gens demandent de l'aide. Certaines personnes craignent que si elles demandent de l'aide, tout le monde sera au courant de leurs problèmes.

### CE QUE LES GENS SOUHAIT- TÉRAIENT

- Des travailleurs de la santé communautaires, du personnel de soins de santé plus stables et des programmes de prévention efficaces pour aider les personnes vulnérables.
- Trouver des façons de favoriser la confiance envers les services du sud tels que les services sociaux et les services de protection de la jeunesse.
- Plus de services de santé mentale dans la communauté.



